



CPH

Collège-Providence de Herve

Présentation des activités de 2^e
2021 – 2022



1^{er} degré commun
1^{er} degré différencié

COLLEGE-PROVIDENCE HERVE

 Avenue Reine Astrid 9
4650 HERVE

 087/67.40.75

 087/66.04.37

PMS 087/32.27.41

 www.cph-herve.be
secretariat@cph-herve.be



Lien vers le site du CPH



Visite virtuelle du CPH

Direction	Madame G. Stéphany Monsieur B. Servais
Direction Adjointe	Monsieur F. Rahier
Economat	Mademoiselle Viviane Iserentant Monsieur Luc Baguette
Secrétariat	Madame Aline Palm
Professeurs	Madame Anne Weickmans Madame Josiane Timmermann
Secrétariat Elèves	Madame Anne Weickmans Madame Marie-Louise Grosjean

Le C.P.H. fait partie de l'Enseignement Secondaire de Herve
(E.S.H.)



**Présentation
des
Activités
Complémentaires**



Electricité (2h) – Mécanique (2h)

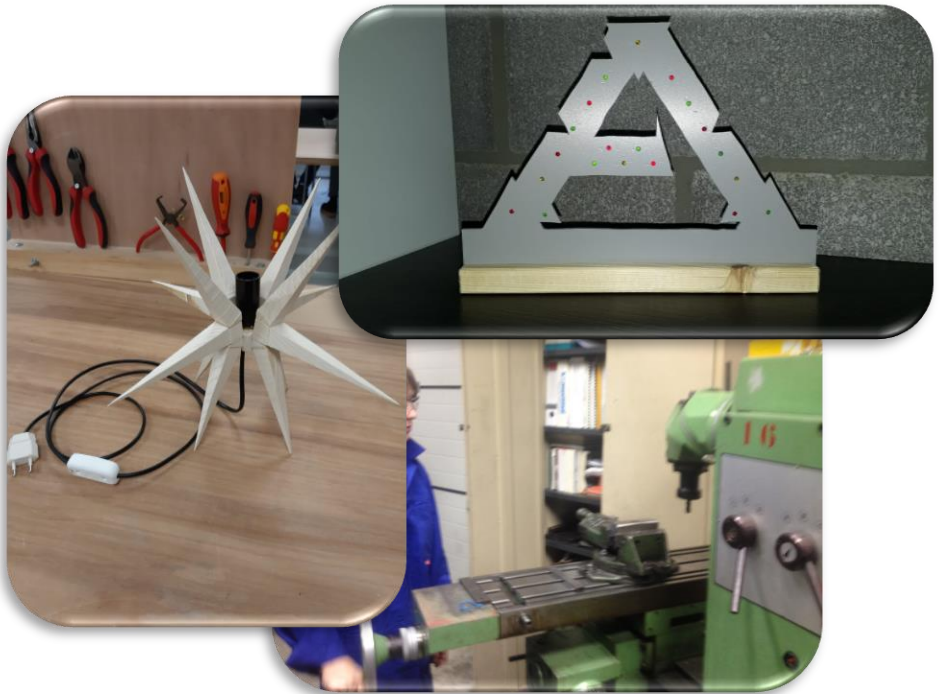
Durant ces quatre heures d'activité complémentaire, l'élève sera sensibilisé à la rigueur et aux précautions nécessaires dans l'exercice des métiers de l'électricité et de la mécanique. Il est donc nécessaire de mettre en place des savoirs, savoir-faire et surtout savoir-être en rapport avec ces métiers.

Lors de l'année scolaire :

- Tu découvriras avec l'aide des enseignants les règles de bases de la mécanique et de l'électricité (hygiène, vocabulaire, symboles, dangers, ...);
- Tu mettras à profit les concepts, les outils et la technologie de la mécanique et de l'électricité afin d'obtenir au minimum six réalisations soignées que tu pourras garder et utiliser de nombreuses années ;
- Tu auras la possibilité de soumettre au professeur un projet personnel ;
- Tu auras beaucoup de liberté sur le design des objets que tu réaliseras, choix des matériaux, formes, ... ;



- Tu seras conseillé afin de résoudre au mieux les difficultés qui se présenteront lors de tes conceptions ;
- En fonction du travail à effectuer, tu choisiras parmi les outils de mesure, fer à souder, machine outils, tournevis, ... ;
- Tu auras l'opportunité d'assembler un montage électronique que tu choisiras au préalable ;



Coût de l'année : (+/- 35 euros)



Latin (4h)



Via un parcours parmi les *dieux de l'Olympe*, en analysant et en traduisant des anecdotes mythologiques, la pratique du **LATIN** permet :



1. Un renforcement / approfondissement de la langue française



construire des phrases



voir clair dans la conjugaison



comprendre de nouveaux mots



comprendre l'orthographe

(tu) vois

≠

(il) voit ≠

(une) voie ≠

≠

(une) voix

uides

uidet

uia

uox

légiférer < legis + fero (loi + je porte)
ferroviaire < ferrum + uia (le fer + le chemin)

2. Un(e) acquisition / renforcement de compétences indispensables à tout apprentissage



décoder un message écrit

maîtriser l'expression écrite

travailler régulièrement

être rigoureux et précis

savoir synthétiser



3. une ouverture à la culture



1/15 **Ryan Gosling**

Avec son physique d'Apollon, Ryan Gosling en a fait tourner des têtes...



Que signifie « se croire sorti de la cuisse de Jupiter » ?

Mercure
HOTELS

Pourquoi ce nom ?



Partir sur les traces réelles des gladiateurs et des habitants de la **Trèves** romaine....



Une initiation au **GREC** - alphabet, étymologie, culture - est prévue en fin d'année

Coupe du Monde. C'est une constante depuis le deuxième match de poules du Mondial russe : Didier Deschamps possède une équipe-type et il ne la modifie pas d'un iota. Il s'adapte seulement quand un des héros de Moscou manque à l'appel, comme c'était le

«**Condamné comme un conducteur lambda**»

Le policier participait à une course-poursuite avec sirène et feu bleu pour tenter d'intercepter des cambrioleurs considérés comme dangereux lorsqu'il a été flashé.

IF ΨΟΥ ΓΑΠ
ΡΞΑΔ THIS
ΨΟΥ ΔΡΞ Δ
TRUΞ
ΔΣΜΙΓΩΔ

FAUX



Il est fortement conseillé de choisir l'activité **LATIN** en 2^{ème} si on veut suivre l'option latin en 3^{ème} année.

Prix de la visite à Trèves (+/- 25 euros)



Cuisine (2h)



Cette activité complémentaire a pour but de développer le plaisir d'apprendre à cuisiner. Le cours abordera différents thèmes en lien avec les disciplines suivantes : sciences (ex : respect des règles d'hygiène), mathématique (maîtrise des unités de mesure) et français (utilisation d'un vocabulaire culinaire spécifique).

Voici une liste de thèmes qui peuvent être travaillés :

Découverte des aliments et du matériel

Acquisition des techniques de base

Calcul du prix de revient de certaines préparations

Organisation et réalisation de menus simples, équilibrés

Coût de l'activité :
60 euros



Le cours permet à chaque élève :

- de découvrir le plaisir de goûter, de manger les différentes préparations ;
- d'argumenter sur ses préférences alimentaires ;
- d'écouter et respecter le point de vue des autres ;
- de travailler en équipe ;
- de prendre conscience que le vécu et la culture alimentaire de chacun engendrent des différences d'appréciation des mets.



Art (2h)

Durant ces 2 heures/semaine, l'élève découvre, met en pratique des techniques variées et apprend à les maîtriser avec soin et précision.

L'imagination et la créativité ainsi que l'observation sont largement exploitées lors de la réalisation des différents travaux.

Nous désirons développer, chez l'élève, le goût du travail bien fait. C'est pourquoi une attention particulière est accordée à la finition des travaux.



- « Viens découvrir, appliquer et apprendre à maîtriser des techniques variées durant 2 heures/semaine.
- Ton imagination et ta créativité seront largement exploitées au travers des différents travaux.
- Tes réalisations seront présentées de façon à être mises en valeur, en fonction de la technique utilisée : sous-verre, etc... »

Quelques exemples de techniques utilisées :



pastels secs
acrylique
sable coloré sur polyphane
fusain
collage
crayons couleurs
marqueurs
feutres fins
stylo gel pailleté
stickers

Coût de l'activité : (+/- 15 euros)



Découverte du Monde Scientifique (2h)

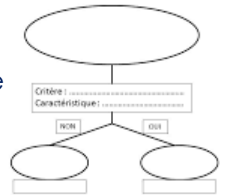


Identification d'arbres

- Critères de classification des feuilles
- Utilisation d'une clef de détermination
- Finalité : réalisation d'un herbar

Trier – classer

- Utilisation et construction d'une clé dichotomique
- Utilisation et construction d'un tableau à double entrée



Les champignons

- Découverte du monde des champignons à travers un DVD
- Observation et description des champignons de nos régions
- Utilité des champignons



Le squelette humain

- Les parties du corps humain
- Découverte des os à travers un DVD
- Adaptation au déplacement



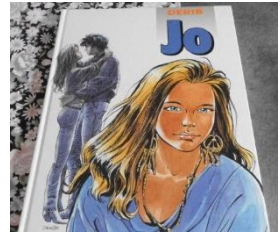
Le matériel de laboratoire



- Nom et utilisation du matériel de laboratoire
- Expériences attrayantes et rigoureuses
- Réalisation d'un rapport de laboratoire

Sexualité et prévention

- Analyse de la B.D « Jo ».
- Le SIDA au travers du DVD « C'est pas sorcier ! ».
- Les moyens de contraception
- Observation du contenu de la mallette : « Contraception »



L'infiniment petit



- Utilisation du microscope
- Observation et comparaison de cellules animales et végétales

L'infiniment grand

- Approche à partir des émissions « C'est pas sorcier ! » : l'espace, les comètes / astéroïdes et le système solaire
- Animation par une astronome reconnue





Dissections

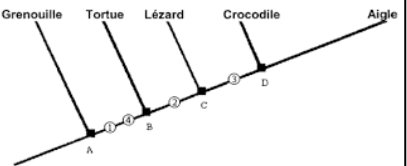
- De la truite
- D'une fleur

Analyse

Du contenu de pelotes de réjection

Classement phylogénétique

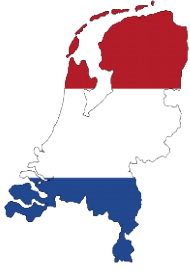
- A partir de caractéristiques observables
- Création de classements sur base de points communs



Sur le terrain

- Visite des serres du Sart Tilman :
« Adaptation des végétaux à leur milieu »
- Surprise





Langue (2h)



Cette activité vise à mettre en avant la communication néerlandaise ou anglaise (en fonction du choix de la langue 1).

Il n'est pas toujours aisé de travailler celle-ci dans un groupe-classe de plus de 20 élèves.

Ainsi, en activité complémentaire, les professeurs pourront plus facilement travailler les différentes facettes de la communication : audition, expression orale, vocabulaire, thématique...

L'actualité, les textes à lire ou à écouter permettront d'alimenter les conversations. Les élèves pourront également étudier des expressions courantes, travailler des dialogues de la vie quotidienne par groupe, s'initier à la culture d'un pays ou d'une ville où la langue étudiée est parlée.

Le but principal de cette activité est de faire vivre la langue orale auprès des élèves, qu'ils puissent s'exprimer librement et ce, pour qu'ils sachent mieux se débrouiller dans un pays étranger.



Coût de l'activité (spectacle) : +/- 5 euros



Socio-économie (2h)

Cette activité a pour but principal de comprendre le monde dans lequel on vit et d'y trouver sa place en analysant l'actualité et la vie quotidienne.

Nous étudierons deux visions différentes de la société.



- D'une part, au travers des sciences sociales, nous tenterons de comprendre les relations entre les individus.



- D'autre part, au travers des sciences économiques, nous tenterons de comprendre les échanges entre les individus.

Pour développer tous ces thèmes, nous utiliserons différents supports : textes, vidéos, travaux de groupes, enquêtes, recherches personnelles, tests et comparaisons de différents produits,... Nous tenons à utiliser des outils concrets afin de rendre l'activité pratique et ludique.



Le choix de l'activité SOCIO-ÉCONOMIE développe l'esprit d'observation, d'analyse, l'esprit critique et le contact humain.



Les sujets abordés seront répartis en quatre séquences.



- La socialisation : les hommes au cœur des groupes sociaux et des cultures.
- Les médias : des entreprises au cœur du processus de communication sociale.

- Les besoins, les revenus au cœur de l'échange économique.
- La consommation et la production (évolution, emballages, protection du consommateur,...).



Cette activité ambitionne de fournir à l'élève une ouverture d'esprit tant dans le domaine social qu'économique par une formation lui permettant d'envisager une troisième année dans l'option de son choix.



Degré différencié – 2D

1h : Titulariat

1h : Méthode

2h : Religion

6h : Français (dont 2 en demi-classe)

6h : Math (dont 2 en demi-classe)

2h : Anglais

2h : Etude du Milieu

2h : Sciences

3h : Education Physique

3h : Art

2h : Bois

2h : Cuisine



2^e et 3^e degrés

CRMT Deuxième et troisième degrés de l'enseignement général
Collège Royal Marie-Thérèse

ENSEIGNEMENT GÉNÉRAL DE TRANSITION

GÉNÉRAL DE TRANSITION

- Æ Latin
- Langues modernes
- ACTIVITÉ COMPLÉMENTAIRE
- 🏠 Grec

34^ee

IPH École technique et professionnelle de la 3^e à la 7^e année
Institut de la Providence Herve

ENSEIGNEMENT TECHNIQUE DE TRANSITION QUALIFIANT TECHNIQUE ET PROFESSIONNEL

TECHNIQUE DE TRANSITION	TECHNIQUE DE QUALIFICATION
🔬 Sciences	🔬 Sciences
🔬 Sciences appliquées	🔬 Sciences
🔬 Sciences économiques	🔬 Sciences économiques appliquées
🔬 Sciences sociales	🔬 Sciences sociales et éducatives
🔬 Sciences sociales et éducatives	🔬 Techniques sociales et d'animation
🔬 Scientifique industrielle électromécanique	🔬 Électromécanique
🏠 Services sociaux	🏠 Travaux de bureau
🍳 Cuisine et salle	👷 Électricité

PROFESSIONNEL

CRMT Deuxième et troisième degrés de l'enseignement général
Collège Royal Marie-Thérèse

ENSEIGNEMENT GÉNÉRAL DE TRANSITION

GÉNÉRAL DE TRANSITION

- f_x Mathématiques
- Æ Latin
- Langues modernes
- ACTIVITÉS COMPLÉMENTAIRES
- 🌐 Communication / Allemand / Espagnol

56^ee

IPH École technique et professionnelle de la 3^e à la 7^e année
Institut de la Providence Herve

ENSEIGNEMENT TECHNIQUE DE TRANSITION QUALIFIANT TECHNIQUE ET PROFESSIONNEL

TECHNIQUE DE TRANSITION	TECHNIQUE DE QUALIFICATION
🔬 Sciences	🔬 Sciences appliquées
🔬 Sciences appliquées	🔬 Technicien chimiste
🔬 Sciences économiques	🔬 Sciences économiques appliquées
🔬 Sciences sociales	🔬 Sciences sociales et éducatives
🔬 Sciences sociales et éducatives	🔬 Techniques sociales
🔬 Scientifique industrielle électromécanique	🔬 Agent d'éducation
🏠 Services sociaux	🔬 Électricien automatisien
🍳 Cuisine et salle	🔬 Électricien installateur en résidentiel
👷 Électricité	👷 Auxiliaire administratif(ve) et d'accueil

PROFESSIONNEL

ALTERNANCE

- 🏠 Aide familial(e)
- 👷 Cuisinier(ère) de collectivité
- 🏠 Opérateur de production des entreprises agro-alimentaires



Deuxième et troisième degrés de l'enseignement général

Collège Royal Marie-Thérèse

Enseignement Secondaire de Herve

École technique et professionnelle de la 3e à la 7e année

Institut de la Providence Herve

Premier degré

Collège Providence Herve



COLLÈGE PROVIDENCE HERVE
Avenue Reine Astrid 9
4650 HERVE

☎ : 087 67 40 75

✉ : secretariat@cph-herve.be
www.cph-herve.be



COLLÈGE ROYAL MARIE-THÉRÈSE
rue de Charneux 36
4650 HERVE

☎ : 087 / 67 41 37
☎ : 087 / 67 59 33
✉ : info@crmt-herve.be
www.crmt-herve.be



INSTITUT DE LA PROVIDENCE
Avenue Reine Astrid 2a
4650 HERVE

☎ : 087 67 59 02
☎ : 087 66 13 58
✉ : secretariat@iph-herve.be
www.iph-herve.be



Lien vers la présentation des trois écoles